

SLOVENSKÁ TECHNICKÁ UNIVERZITA  
V BRATISLAVE

Fakulta elektrotechniky a informatiky

Životný cyklus podniku  
zákon o konkurze a vyrovnaní

10.10.2007

Igor Kazlov  
[igorlov@gmail.com](mailto:igorlov@gmail.com)

# Obsah

1. Základné definície a pojmy
2. Životný cyklus podniku
  - 2 a. Podstata životného cyklu podniku
  - 2 b. Založenie a vznik podniku
  - 2 c. Rast Podniku
  - 2 d. Stabilizácia podniku
  - 2 e. Kríza podniku
  - 2 f. Úpadok, zrušenie podniku
3. Zákon o konkurze a vyrovnaní
4. Otázky
5. Použitá literatúra

# 1. Základné definície a pojmy

## **Podnikateľský zámer:**

Je to zámer podnikateľského subjektu ktorý reprezentuje pôsobenie podniku na trhu, jeho právny rámec, zameranie podniku, cieľová skupina atď.

## **Zakladateľský rozpočet:**

Stanovuje potrebnú výšku kapitálu pre novo zakladaný podnik.

## **Bod kulminačnej činnosti podniku**

Bod v ktorom podnik dosahuje najlepšie a najvyššie výsledky.

## **Úpadok podniku**

Bankrot, krach

## **Konkurzná podstata**

Majetok podliehajúci konkurzu. Majetok, ktorý patril dlžníkovi v deň vyhlásenia konkurzu a ktorý nadobudol počas konkurzu.

## **Prieskumné pojednávanie**

Slúži na preskúmanie prihlásených pohľadávok.

## 2. Životný cyklus podniku

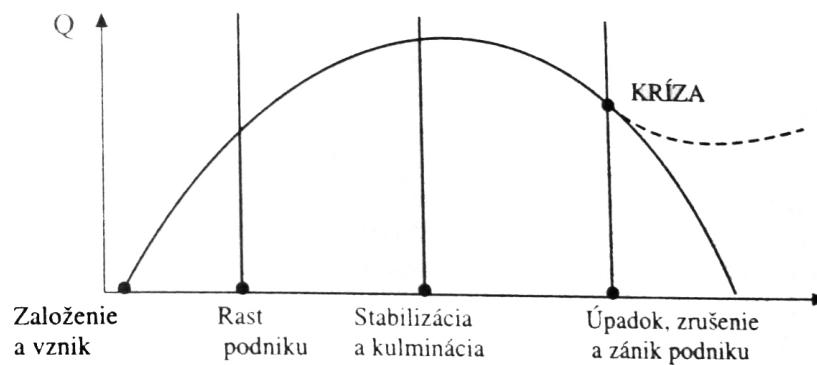
### 2 a. Podstata životného cyklu podniku

Životný cyklus podniku je obdobie od vzniku podniku už po jeho prípadný zánik, resp. priebeh jednotlivých fáz jeho pôsobenia.

Životný cyklus podniku tvoria nasledovné fázy:

1. Založenie a vznik podniku
2. Rast podniku
3. Stabilizácia podniku
4. Kríza podniku
5. Úpadok, zrušenie a zánik podniku

Priebeh životného cyklu podniku:



os X vyjadruje priebeh v čase (časový faktor)

os Y vyjadruje objemový faktor (základné imanie, zisk, ...)

Objemový faktor si volíme podľa toho, čo považujeme za prioritný prvok z hľadiska sledovania životného cyklu.

## 2 b. Založenie a vznik podniku

Proces založenia podniku predstavuje zložitý rozhodovací proces. Tento proces končí vznikom podniku. Podnikateľský subjekt sa musí jednoznačne rozhodnúť v akej oblasti bude podnikat', akú technológiu zvolí, kto je cieľová skupina, ... Podnikateľský subjekt má určitý **Podnikateľský zámer**. Podnikateľský zámer je základom pre prípravu a nadväzuje i postupnú realizáciu rozhodnutí o voľbe, cieľoch, predpokladoch a spôsoboch realizácie podnikateľskej aktivity.

Podnikateľský zámer musí obsahovať:

1. Význam (zdôvodnenie) zámeru
2. Sústava podnikateľských cieľov
3. Rozbor trhových podmienok
4. Rozbor podmienok pre zabezpečenie výroby alebo poskytovanie služieb
5. Marketingové rozbor
6. Organizačné a personálne zabezpečenie
7. Finančno-ekonomické zabezpečenie
8. Právne zabezpečenie a vlastnícke vzťahy
9. Výsledné súhrnné odporúčania

Podnikateľský zámer slúži na:

- získanie úveru
- získanie kapitálovej účasti
- získanie dotácií
- vytvorenie imidžu u zákazníkov

Finančné zabezpečenie podniku detailizuje **Zakladateľský rozpočet**. Dôležitosť tohto dokumentu je odôvodnená veľkým objemom finančných výdavkov v prvej fáze životného cyklu podniku. Stanovuje potrebnú výšku kapitálu pre zakladaný podnik.

Zakladateľský rozpočet pozostáva z dvoch častí:

- rozpočtu nákladov a výnosov
- rozpočtu kapitálu pre financovanie obežného a neobežného majetku

Vo fáze vzniku podniku je nutné riešiť problém lokalizácie (umiestnenia) podniku. **Lokalizácia** – miesto kde majú byť umiestnené produkčné faktory, je najvýhodnejšie miesto, kde je najvýhodnejšie uskutočňovať podnikateľskú aktivitu. Dôvodom lokalizácie je chýbajúca prirodzená a ekonomická homogenita priestoru.

Lokalizáciu ovplyvňujú

- faktory orientované na obstarávanie
- faktory orientované na výrobu
- faktory orientované na odbyt
- štátom upravené faktory

## 2 c. Rast Podniku

Fáza charakterizovaná presadzovaním sa podniku na trhu. Trh vyžaduje prispôsobenie sa podniku jeho potrebám a požiadavkám. Obyčajne dochádza ku zmenám a **rastu** podniku podnieteným prispôsobovaním sa trhu.

Formy rastu podniku:

- interný rast
- externý rast

Chápanie interného a externého rastu nie je úplne jednotné u autorov. Interný rast by sa dal charakterizovať ako účinnejšie využitie výrobných faktorov. Externý rast podniku môže byť chápaný ako použitie externých zdrojov financovania.

Spôsoby rastu podniku:

- vertikálna integrácia
- kooperácia a spoločné podniky (najčastejšie vrámci jedného odvetvia)
- diverzifikácia konglomerátneho typu (viac ako jeden výrobok)
- fúzie (diskutabilné)

## 2 d. Stabilizácia podniku

Fáza stabilizácie podniku predstavuje obdobie určitej vyspelosti. Podnik obvykle prosperuje. **Bod kulminačnej činnosti podniku** je bod v ktorom podnik dosahuje najlepšie a najvyššie výsledky. Ak chce podnik dlhodobo prosperovať, musí pripravovať novú podnikateľskú ofenzívu. Preto skúma svoju strategickú pozíciu na trhu a vychádza pritom z faktorov:

- charakteristiky vlastného postavenia, vzhľadom na fázu životného cyklu
- porovnanie vlastného postavenia s konkurenciou

Trhový podiel je jedným z najdôležitejším faktorom vplyvu na pozíciu v rámci konkurencie. Po dôkladnom zvážení všetkých faktorov si podnik môže určiť svoju pozíciu:

1. Dominantnú (monopol alebo technológia)
2. Silnú (stratégia nezávislá od konania konkurencie)
3. Vhodnú (Neexistencia mimoriadneho konkurenta v odvetví)
4. Stálu (Špecifická prednosť pred konkurenciou)
5. Slabú (Pre konkurenciu nezaujímavý podnik)

Určenie pozície podniku je predpokladom pre prijatie ďalšej stratégie podniku (ofenzívnej alebo defenzívnej).

## 2 e. Kríza podniku

Fáza životného cyklu podniku, pri ktorej dochádza ku nepriaznivému vývoju jeho výkonnostného potenciálu, zníženiu objemu tržieb, obchodného imania, likvidity ...

Krízu môžeme skúmať v dvoch rovinách:

Krízu ako určitý stav podniku, keď podnik nie je schopný plniť niektoré základné funkcie.

A krízu ako nesprávny vývoj podniku vzhľadom na zmeny jeho okolia a jeho vnútornej štruktúry.

Symptómy prichádzajúcej krízy môžeme rozdeliť na externé a vnútorné.

Ako hlavné príčiny podniku sa uvádzajú:

1. Management, vlastníci podniku
2. Vnútorná ekonomická štruktúra podniku
3. Vonkajšie ekonomické prostredie

V prípade odhalenia krízy managementom, je nutné ju zvládnuť niektorou z nasledujúcich foriem:

### **Konsolidácia**

Je záchrana na základe konsolidačného programu. Pôvodná podoba podniku sa zachováva

### **Sanácia**

Súhrn opatrení, ktoré umožnia spoznať detaily príčiny krízy a odstániť následky nepriaznivého vývoja. Ku sanácii sa obvykle pristupuje v hlbokjej kríze podniku.

### **Reštrukturalizácia**

Proces reštrukturalizovania podniku, tak aby sa v ňom vytvorili podmienky pre jeho ďalší rast.

## 2 f. Úpadok, zrušenie podniku

Posledná fáza životného cyklu podniku sprevádzaná postupným úpadkom jeho činnosti. O úpadku môžeme hovoriť aj vtedy, ak si podnik nedokáže udržať miesto na trhu, nemá zabezpečený odbyt výrobkov ...

Úpadok (bankrot, krach) je ekonomická situácia, kedy podnikateľský subjekt má trvalé platobné ťažkosti prejavujúce sa predĺžením alebo insolventnosťou.

Riešenie úpadku je možné nasledovne:

- Transformácia (podnik mení právnu formu alebo sa rozdeľuje – formálny zánik)
- Fúzia (splývanie podniku s iným – formálny zánik)
- Preventívna likvidácia
- Konkurz (Speňaženie majetku dlžníka na uspokojenie veriteľov)
- Vyrovnanie (Dohoda dlžníka s veriteľmi)

### 3. Zákon o konkurze a vyrovnání (zákon č.328/1991 zb)

Účelom tohto zákona je usporiadanie majetkových pomerov **dlžníka**, ktorý je v **úpadku**. Pomerné uspokojenie veriteľov. Dlžník je v úpadku ak má viac veriteľov (min. 2) a nie je schopný po dlhší čas plniť svoje záväzky.

Osoby oprávnené podať **návrh** na vyhlásenie konkurzného konania podávajú svoje návrhy na konkurzný súd. Návrh môže podať dlžník, veriteľ alebo likvidátor právnickej osoby, prípadne ďalším osobám podľa osobitného zákona.

**Konkurzná podstata** je majetok podliehajúci konkurzu. Majetok, ktorý patril dlžníkovi v deň vyhlásenia konkurzu a ktorý nadobudol počas konkurzu.

Po splnení podmienok pre vyhlásenie konkurzu (majetok dlžníka stačí na pokrytie súdnych trov a ďalšie náležitosti), súd vyhlási konkurz a menuje **správca konkurznej podstaty**.

Veritelia musia v presne stanovenej lehote (30 dní) uplatniť svoje pohľadávky voči dlžníkovi.

**Prieskumné pojednávanie** slúži na preskúmanie prihlásených pohľadávok.

Speňaženie majetku prebieha buď dražbou alebo predajom mimo dražby na základe vopred zvoleného plánu speňaženia.

Poradie a miera uspokojovania veriteľov sú zo zákona vymedzené.

Ak po skončení konkurzného konania zostane podnikateľskému subjektu nejaký majetok, potom k zániku subjektu je potrebná likvidácia.

#### **Vyrovnanie:**

Dlžník, úpadca môže podať návrh na vyrovnanie – usporiadanie vzťahov s veriteľmi. V návrhu uvedie dlžník, aké vyrovnanie ponúka. K návrhu na vyrovnanie priloží zoznam všetkých veriteľov a ich pohľadávok, ako aj zoznam svojho majetku. Ak všetci veritelia prijmú formu vyrovnania, súd vyrovnanie potvrdí.

Zákon o konkurze a vyrovnání - zákon č.328/1991 bol nahradený zákonom č.7/2005 – **Zákon o konkurze a reštrukturalizácii** a o zmene a doplnení niektorých zákonov.

Odlišnosti medzi zákonmi:

- podanie návrhu musí byť „perfektné“, nesmie mať právnu vadu
- každá pohľadávka sa prihlasuje individuálne
- pri podávaní návrhu veriteľom musí byť overená pravosť pohľadávky ďalšieho veriteľa
- zákon je prísnejší, skracujú sa lehoty
- je viac podobný americkému systému



## 4. Otázky

1. Na aké fázy delíme životný cyklus podniku?
2. Čo určuje zakladateľský rozpočet?
3. Čo je to úpadok podniku?
4. Aký má cieľ konkurz?
5. Kto môže podať návrh na konkurz?
6. Objasnite pojem Lokalizácia podniku.

## 5. Použitá literatúra, zdroje

Majtán,Š. a kol.: Podnikové hospodárstvo, Bratislava SPRINT 2007

<http://www.justice.gov.sk/>

<http://jaspi.justice.gov.sk>